

新庁舎整備に係る経緯と今後について

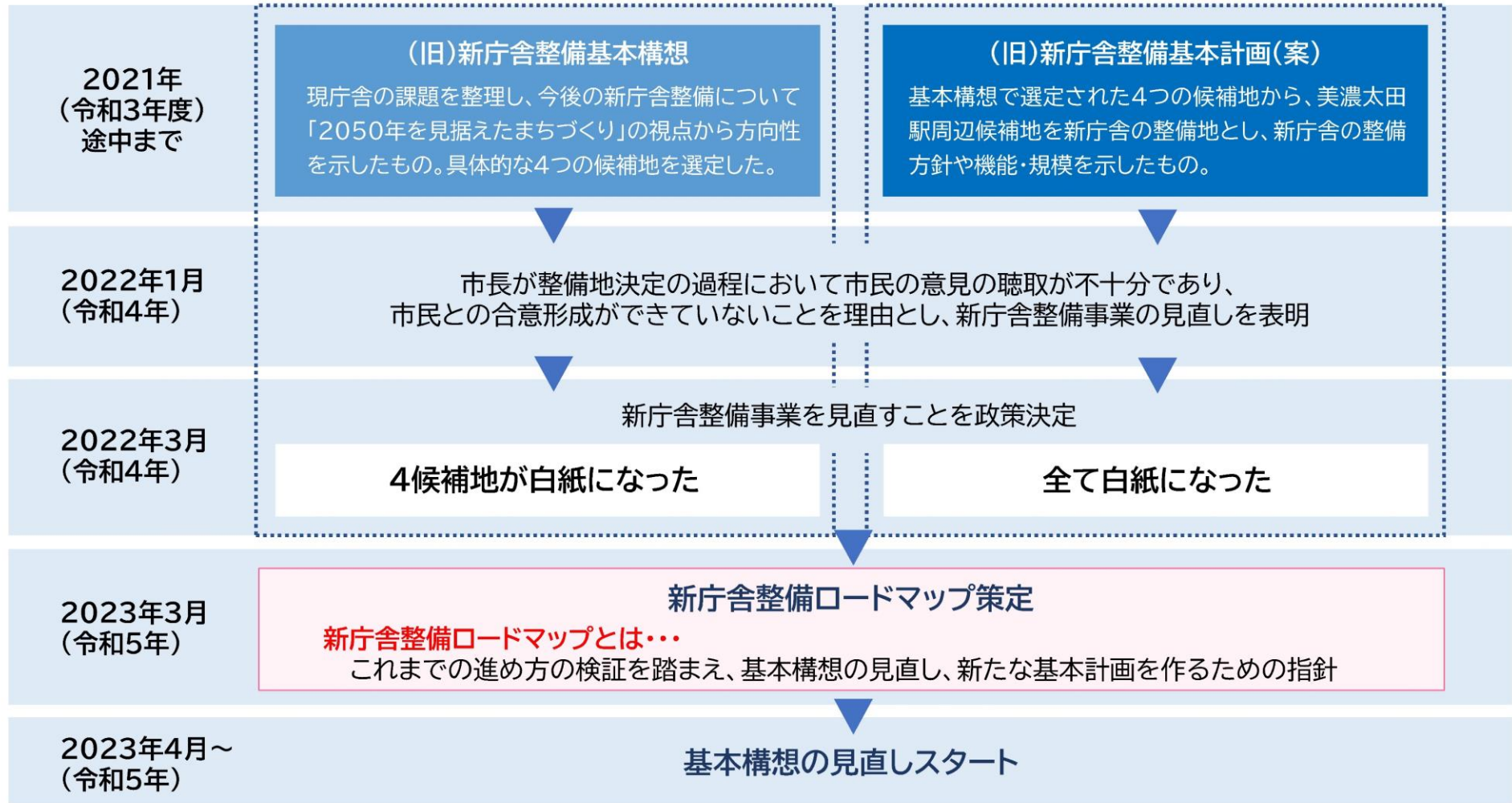
美濃加茂市 新庁舎整備ロードマップ

令和5年3月

見直しの経緯

第1章 新庁舎整備ロードマップとは

(2) 新庁舎整備ロードマップと(旧)新庁舎整備基本構想・(旧)新庁舎整備基本計画(案)との関係



ワークショップの実施計画

第2章 今後の新庁舎整備の進め方について

(1)全体プロセス 市民アンケートの結果や新庁舎整備事業プロジェクトチーム検証部会による検証などから、今後の新庁舎整備の進め方をまとめたものです。なお、年度については目標年度であり、進捗状況により変更することもあります。



前回のワークショップ <市の役割>

■STEP1「市の役割の見える化」

「10年後の市の役割」をテーマに参加者のみなさんと一緒に意見を出し合いました。

①個人でフセンに意見を書き出す



②意見をだしあう



③シールで大事だと思うものに投票



④グループの意見を発表！



市民ワークショップ				おでかけ ワークショップ
7/23(日)	7/26(水)	7/29(土)	計3回	計10回(9月20日時点)
30人	31人	27人	計88人	計170人

今回のワークショップのテーマと目的①

第2章 今後の新庁舎整備の進め方について

(4)各ステップについて

STEP 2 新庁舎の役割の決定

STEP 1 で考えた、市の役割を踏まえた上で、新庁舎の役割を検討します。コロナ禍を経た社会情勢の変化やデジタル化の進展による新しい行政サービスのあり方を踏まえ見直しを行います。

STEP 2 で実施すること

市民との対話
(ワークショップ)

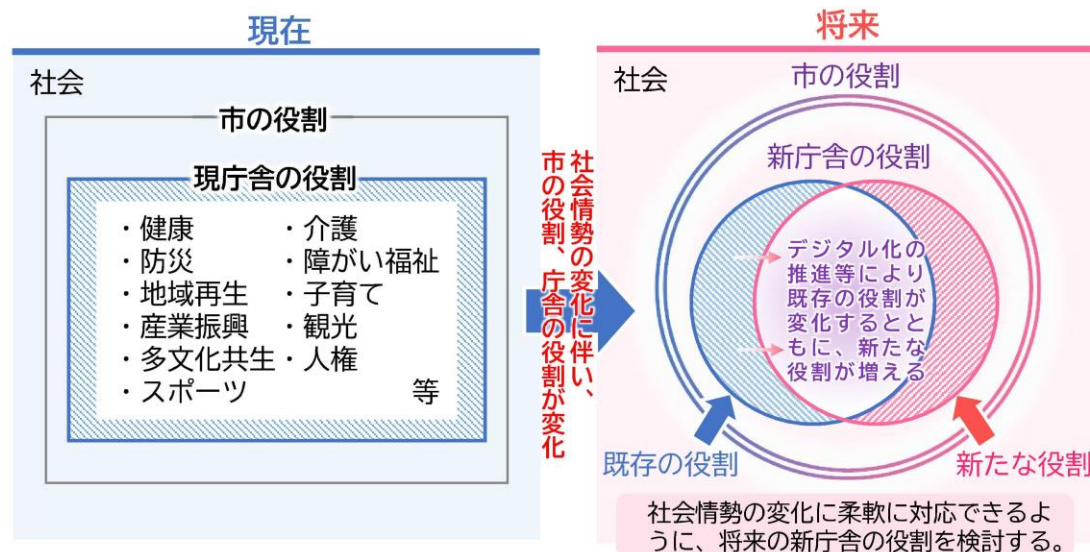
市民の
役割

年代・性別・居住地の様々な美濃加茂市民のモデルを考え、モデルごとの将来・行政との関わり・美濃加茂の魅力を考えながら、そのモデルが5年、10年先の希望を実現するためのストーリーをつくりあげる。それぞれのストーリーから市に何が求められるか、新庁舎はどのような役割を持つ必要があるのかをワークショップ形式で考える。

市職員
の役割

ワークショップに参加し、職員としての立場で考えを発信していく。また、各担当課が専門性を発揮し、まちづくりに関して市としての方針を示す。

R5年度					
STEP 1	STEP 2	STEP 3	STEP 4	STEP 5	STEP 6
市の役割の見える化	新庁舎の役割の決定	新庁舎のコンセプト決定	新庁舎の機能決定	新庁舎の複数候補地案の選定	複数候補地の決定



今回のワークショップのテーマと目的②

第2章 今後の新庁舎整備の進め方について

(4)各ステップについて

STEP 3 新庁舎のコンセプト決定

STEP 1・STEP 2による市の役割、新庁舎の役割を明示したうえで、新庁舎のコンセプトを再検討し決定します。

STEP 3で実施すること
.....
市民との対話
(ワークショップ)

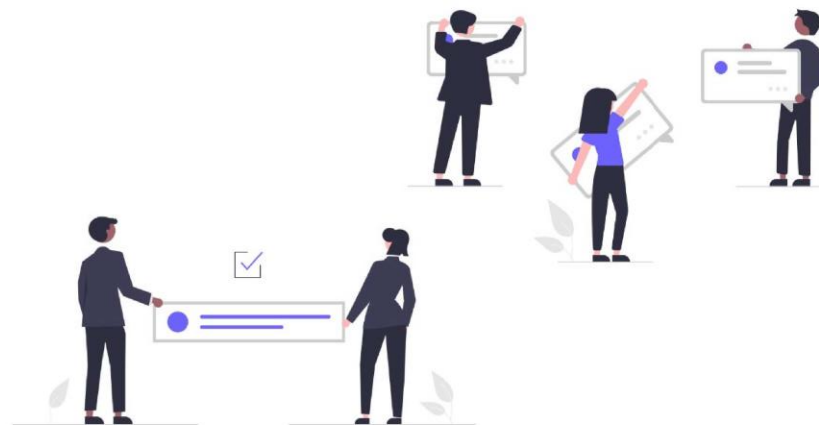
市民の
役割

ワークショップの中で（旧）新庁舎整備基本構想のコンセプト案を再検討し、新たなコンセプト案を提言する。

市職員
の役割

市民の意見を踏まえ、新たなコンセプト案を決定する。

R5年度					
STEP 1	STEP 2	STEP 3	STEP 4	STEP 5	STEP 6
市の役割の見える化	新庁舎の役割の決定	新庁舎のコンセプト決定	新庁舎の機能決定	新庁舎の複数候補地案の選定	複数候補地の決定



<第1回WSの振り返り> 市の役割



第一回WSまとめ

「10年後の市の役割」についての代表的な意見

- 安心安全なまちづくりをする存在であること
- 多様な人が暮らす美濃加茂市で…
こどもから大人、高齢者、障がい者、外国人などが
共存できるまちを支える存在であること

市民に寄り添い、 まもる行政の存在

市と市民との協働・声が届く・
福祉・厚生・多文化共生・議会

地域のまとまり

自治体・まちづくり協議会・
人口減による機能低下への対応・
まちづくり意識

魅力ある市をつくる

こども・若者・挑戦する人・
文化や自然との共生・人口増・
地域の盛り上げ・憩い・交流

産業振興

企業・農業・地元産業・
税収アップ・雇用

安心安全なまち

防災・情報が得られる・
生活を守る・命を守る

便利なまち

DX(デジタル化)推進・交通・
連携・スムーズな行政サービス

<新庁舎の役割・コンセプト>



市役所ってどんなところ？

【市役所のしごと】

1. 市民サービス

- ・市民の窓口・市民相談

結婚の手続き

困りごと相談

2. 市政を動かし、発展させる

- ・市政運営、議会
- ・防災拠点

道路の維持管理

農業・林業のサポート

3. みんなで市をつくっていく

- ・市民とつながる
- ・まちとつながる

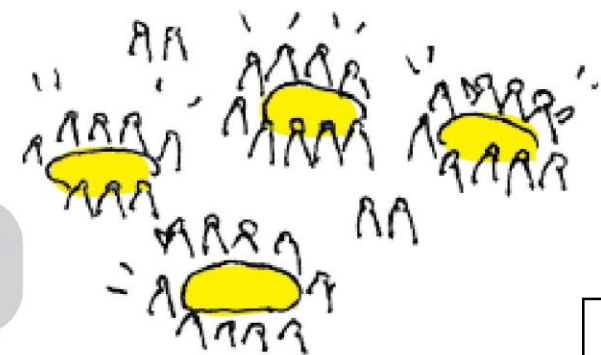
若い人を応援！

市民協働や子育てサポート

地域イベントへの参加・協力



市民ワークショップ

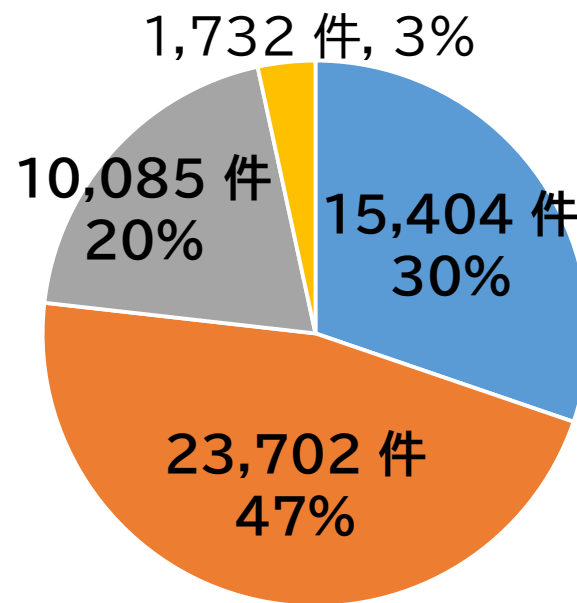


市役所って どんな人が来る？

平成29年度に実施した新庁舎市民アンケートでは、
来庁した方の76.1%が市民窓口サービスを目的としています。

■申請目的の来庁

令和4年度市民課窓口での戸籍・住民票等交付数



計50,923件

令和4年度の市民課窓口での証明書の交付件数
(自動交付機除く)のうち、
97%は戸籍、住民票、印鑑証明です。

将来、証明書交付のデジタル化が進むと、自宅等
から申請が可能になり、来庁の必要がなくなる
かもしれません。

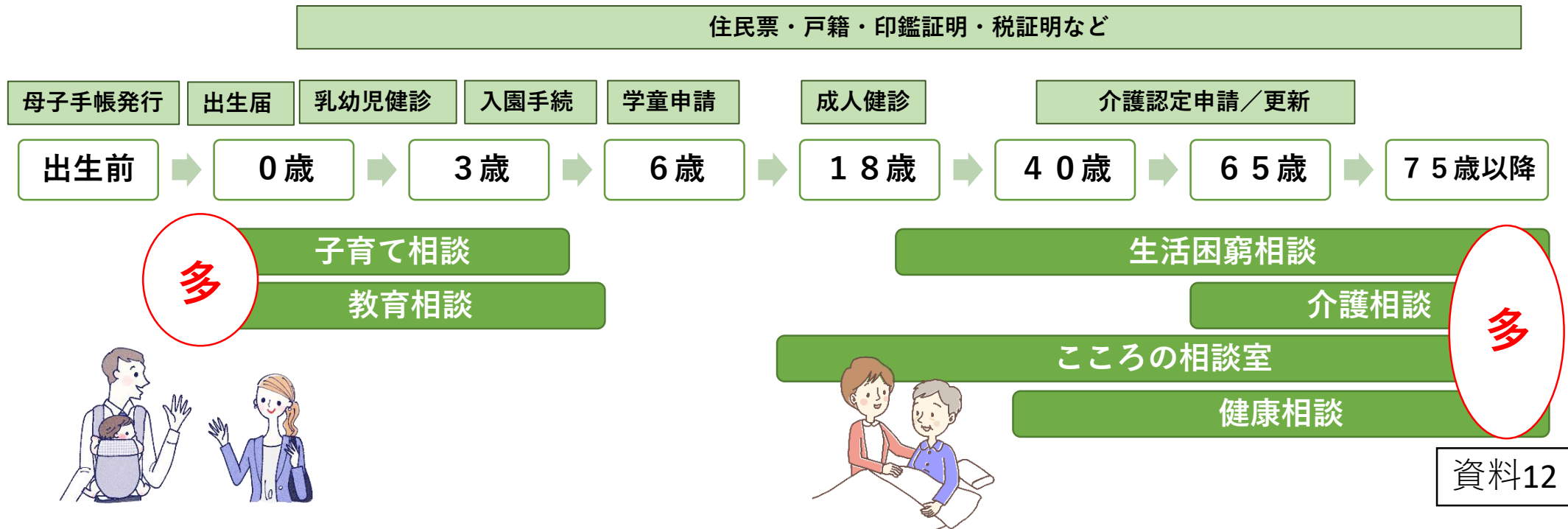
市役所って どんな人が来る？

■相談目的の来庁

一生の間で、みなさんは様々なタイミングで市役所へ来庁されます。

近年、高齢化や共働き世帯の増加に伴い、
高齢福祉課や子育て支援課などの**相談件数が増加傾向**にあります。

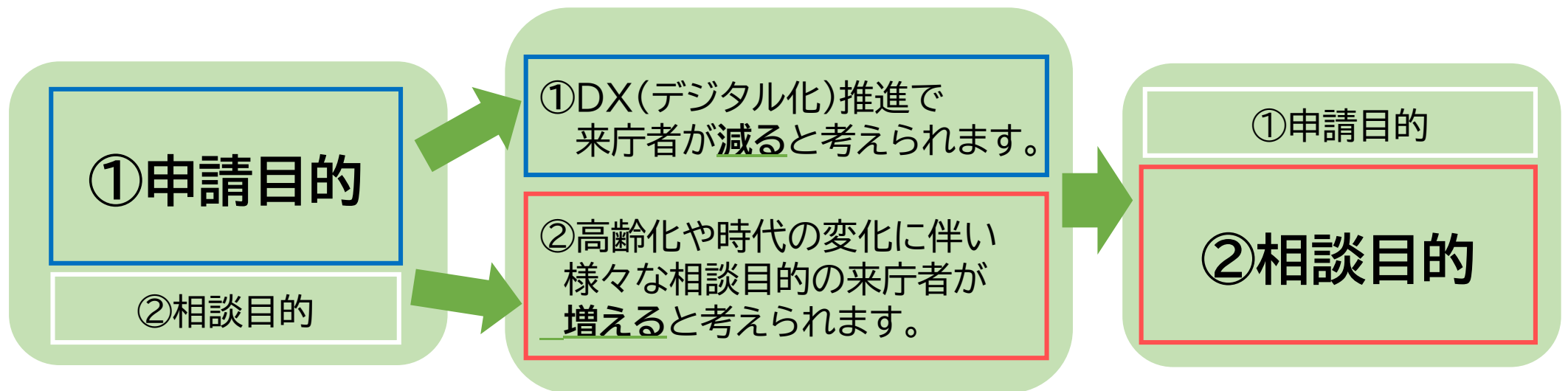
また、経済状況の悪化やストレスを抱える人の増加により、福祉課や健康課への**相談も多く**あります。



市役所って どんな人が来る？

■これからの市役所は何のために必要か？

いままでは申請目的で来庁する人が多くいましたが、DX(デジタル化)推進によって、今後は**申請目的の来庁者が減り**、現在増加傾向にある、各課への**相談目的の来庁者が増える**と予想されます。



どんな人が
これからの市庁舎にくるだろう。
未来の庁舎の役割を
考えてみよう

(旧)基本構想で考えた 新庁舎の役割

【理想とする未来の美濃加茂市】

2050年になっても
みんなが幸せを感じることができる市役所のあるまち

＜未来に届けたいタネ＞(理想の実現のための市役所の役割)

- ・災害にとっても強い／防災
- ・みんなが使いやすい
- ・市民が一日過ごせる
- ・ほっとできる
- ・自由に使うスペース
- ・ビジネス交流
- ・将来の変化に対応できる
- ・情報発信基地
- ・まちの中に人に流れができる
- ・楽しい広場
- ・地球にやさしい
- ・ユニバーサルデザイン
- ・子育てサポート
- ・開放的な建物
- ・憩いの場所
- ・アクセスが良い

新庁舎の役割 1

すべての市民の
くらしを守る

新庁舎の役割 2

みんなの活動を
サポートする

新庁舎の役割 3

美濃加茂市の
魅力そのものを
向上させる

＜新庁舎の位置づけ＞

従来の市役所という概念のない、市民のよりどころとなる場所



まちまるごと市役所 「ふりかえればそこにある あなたに寄り添う」

(旧)基本構想で考えた 新庁舎のコンセプト

(旧)新庁舎整備基本構想におけるコンセプト

【新しい市役所づくりの基本理念】

みんなのまあるいまちづくりひろば

- ・市民が主人公となって日常を豊かに過ごすことができるまちづくりを行う拠点
- ・美濃加茂市を訪れる人々が魅力を感じるまちづくりを行う拠点

【基本理念を実現するための5つの基本方針】

まちが元気になる庁舎

- ・にぎわいをうむ
- ・人が行き交い、商いが育まれる
- ・美濃加茂暮らしを楽しむ

安全で安心な庁舎

- ・災害に耐え、市民の暮らしを守る
- ・地域防災拠点として機能する

すべての人にやさしい庁舎

- ・利用しやすい
- ・働きやすい
- ・バリアフリー
- ・ユニバーサルデザイン

市民が集う開かれた庁舎

- ・市民活動ができる
- ・市民が気軽に関わり活動できる
- ・ふらっと寄れる憩いのある空間

持続可能な庁舎

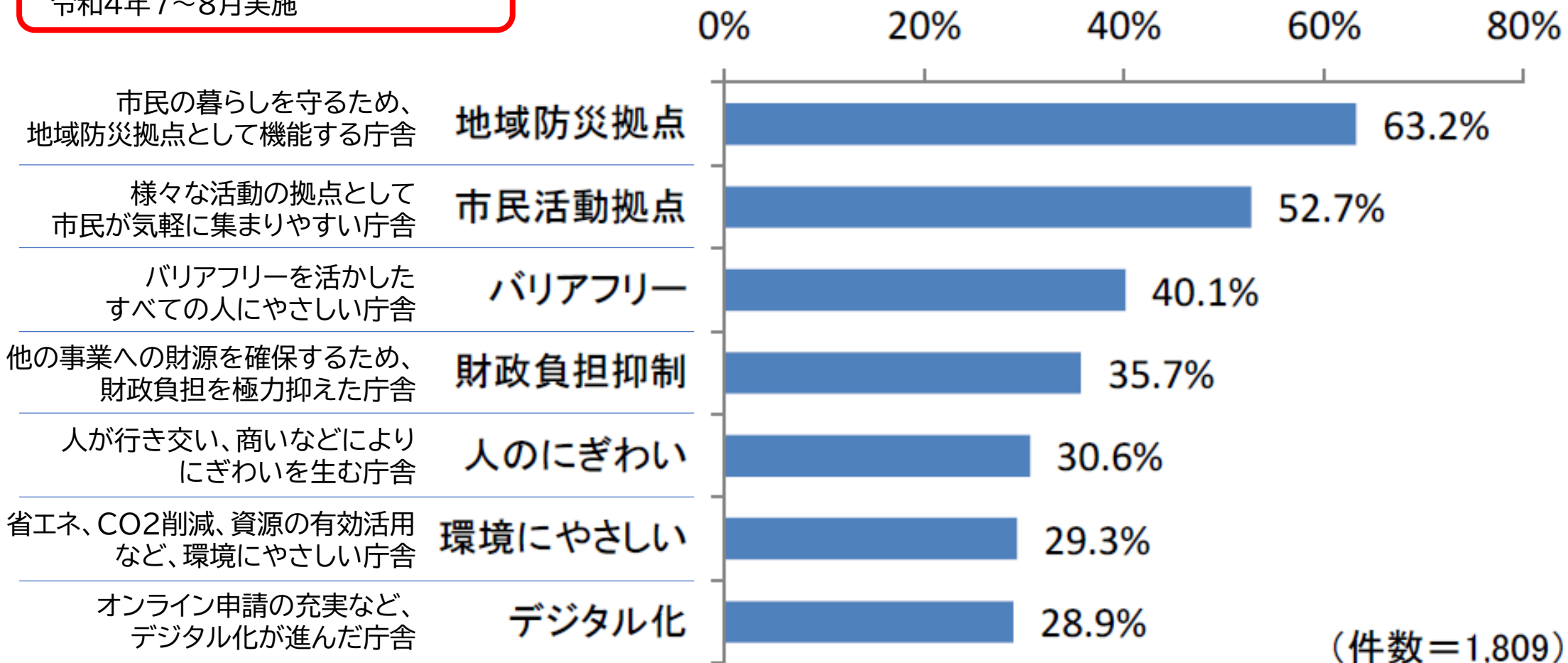
- ・環境負荷の低減
- ・自然環境を活かす
- ・社会ニーズや高度な技術への柔軟な対応



このコンセプトについては、市民アンケートの結果やコロナ禍を経た社会情勢の変化、デジタル化の進展による新しい行政サービスのあり方を踏まえ、再度市民の皆さんと検討して作っていきます。

新庁舎整備において大切にすべき視点は？

<新庁舎に関する市民アンケート>
令和4年7～8月実施



(件数=1,809)

現在の市役所本庁舎に足りないと感じる部分は？

＜新庁舎に関する市民アンケート＞
令和4年7～8月実施

＜窓口の集約＞ 分庁舎や保健センターなど窓口が離れていて不便

＜駐車場＞ 駐車場が不足している

＜待合いスペース＞ 待合いスペースが不足している

＜見た目の雰囲気＞ 見た目の雰囲気がよくない

＜分りやすい案内＞ 案内がわかりにくい

＜デジタル化＞ 各種手続きのデジタル化が進んでいない

＜室内環境＞ 室内の環境がよくない

＜バリアフリー＞ バリアフリー・ユニバーサルデザインになっていない

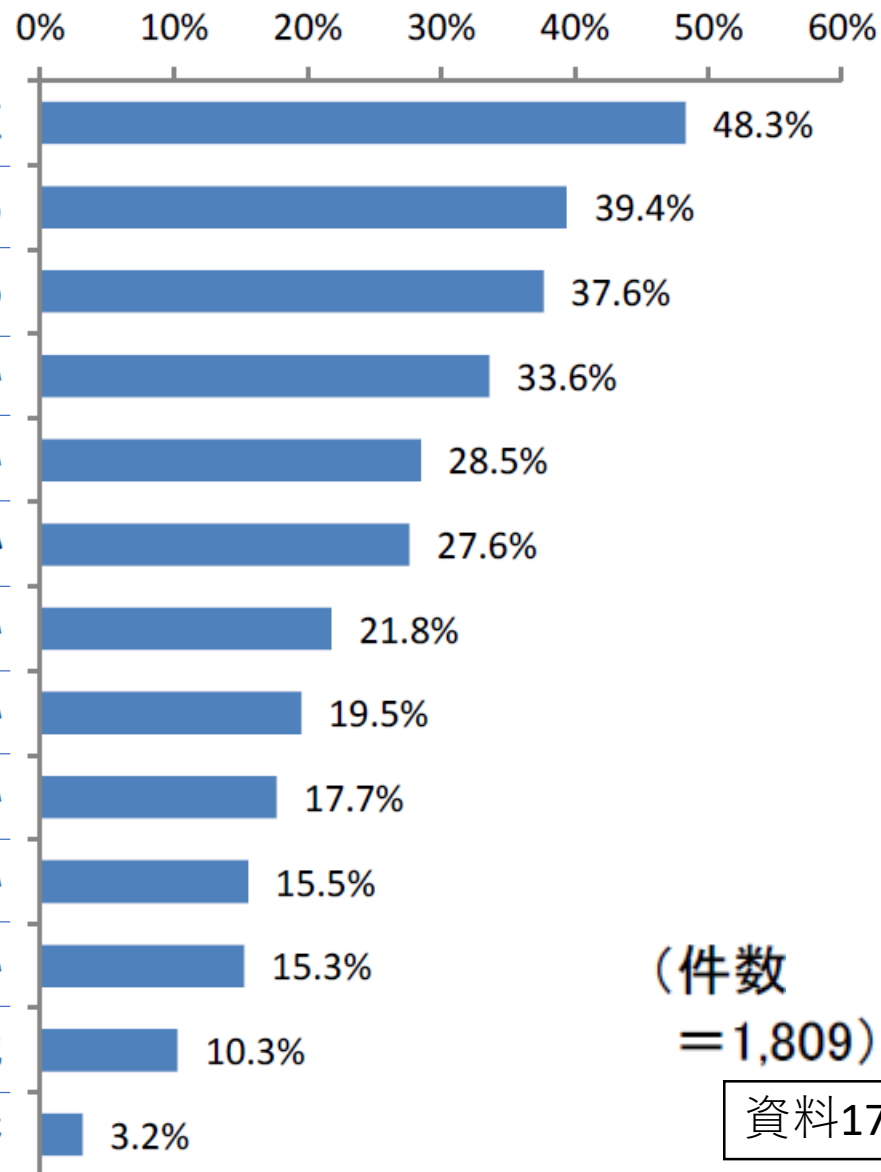
＜自由に使える場＞ 自由に使えるスペースがない

＜交通の便＞ 交通の便が悪く、行きにくい

＜プライバシー＞ プライバシーへの配慮が足りない

その他

無回答



(件数
=1,809)

資料17

新庁舎の役割・機能の関係（例）

前回



今回



次回

市の役割 (第1回WSより)	新庁舎の役割（例）	新庁舎の機能（例）
・安心安全なまち	・災害時の司令塔となる	・災害対策室 (人員待機・通発信機器) ・地震に強い建物
・魅力ある市をつくる	・市民と協働する ・まちづくりを考える	・ミーティングスペース ・会議・相談室 ・市民が集まれる空間
・便利なまち	・市民サービスを提供する (申請手続き) ・情報を発信する	・集約された窓口 ・働きやすい執務空間 ・DXに対応する設備
⋮	⋮	⋮